

PLEGABLE 2010 LOCALIDAD DE USME

CRÉDITOS

Dra. Liliana Paternina Macea
Gerente Hospital de Usme

Dra. Sandra Benavides Zarate
Subgerente de atención en salud

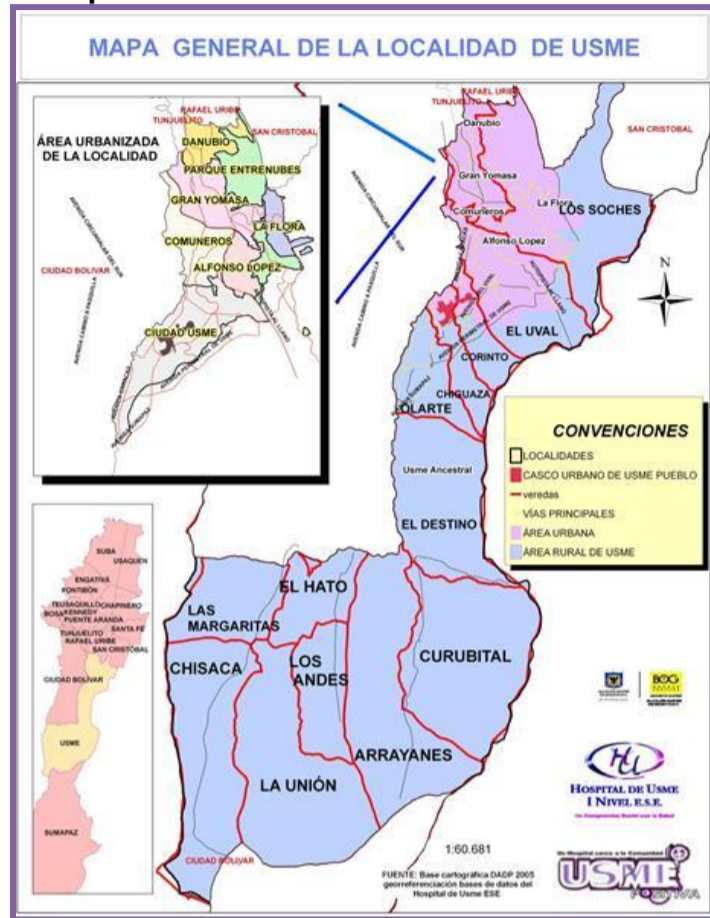
Dra. Fanny Sandoval
Coordinación de Salud Pública – PIC

Lic. Nancy Rodríguez Chaparro
Coordinación VSP

Dr. José Delgado Barragán
Epidemiólogo – VSP

Grupo Asís Hospital De Usme

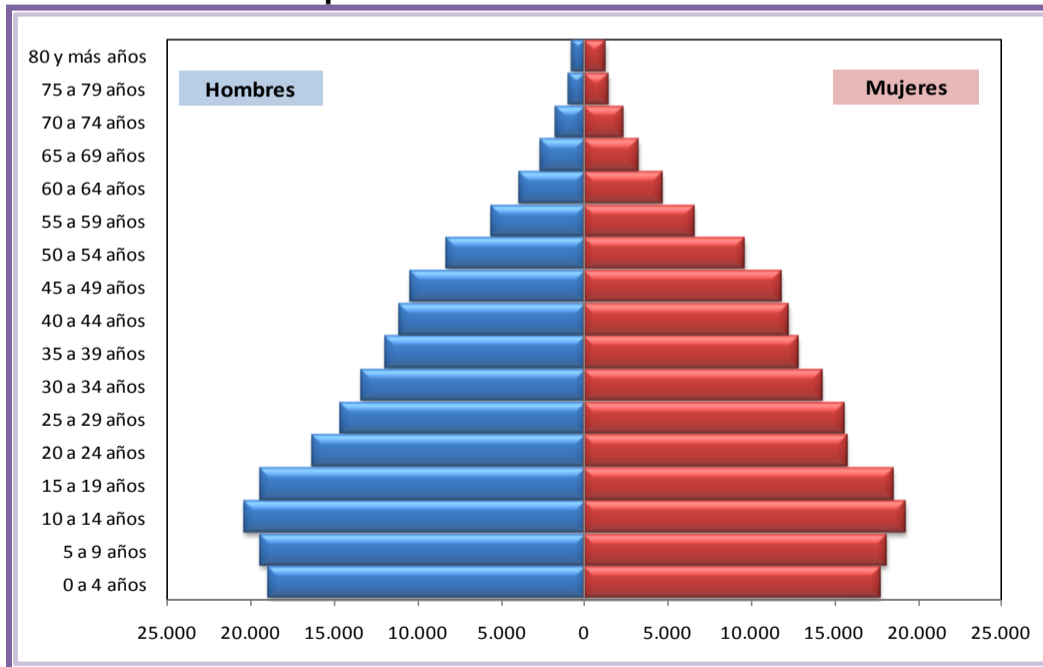
Mapa 1. General De La Localidad De Usme



Fuente: Georreferenciación a partir de las bases de datos del H. Usme E.S.E 2010-Base cartográfica DADP 2005.

La localidad de Usme se encuentra ubicada en el costado suroriental de la ciudad y forma parte de la cuenca media y alta del río Tunjuelito en alturas que van desde 2.600 hasta 3.800 msnm. Usme limita al norte con las localidades de Tunjuelito, Rafael Uribe Uribe y San Cristóbal; al nororiente con la localidad de San Cristóbal; al Oriente con los municipios de Ubaque, Chipaque, Une y Fosca; al occidente con la localidad de Ciudad Bolívar; y al sur con la localidad de Sumapaz¹. (Ver Mapa 1).

Pirámide poblacional Localidad de Usme 2010



Fuente: DANE - SDP, Proyecciones de Población por localidades 2005 – 2015.

Usme cuenta con 363.707 habitantes en el año 2010, los cuales representan el 4% de la población del distrito que para este año es de 9.600.000 habitantes.

¹ Diagnóstico Local en Salud con Participación Social de Usme, Hospital de Usme 2.007

Estructura y dinámica de la población Localidad Usme

CICLO VITAL							
CICLO VITAL	EDAD	HOMBRES	%	MUJERES	%	TOTAL	%
INFANCIA	0 a 9 años	38309	21	35790	19	74099	20
JUVENTUD	10 a 26 años	56023	31	53329	29	109352	30
ADULTEZ	27 a 59 años	75046	42	82634	45	157680	43
PERSONA MAYOR	60 y mas	9883	6	12693	7	22576	6
TOTAL		179261	100	184446	100	363707	100

Fuente: DANE - SDP, Proyecciones de Población por localidades 2005 – 2015.

Para Bogotá como para Usme la mayor proporción de población corresponde a la etapa de juventud y adultez, con un peso porcentual del 30% y 43% respectivamente. La de menor proporción son los adultos mayores que representan el 6% de la población total de Usme.

Dinámica poblacional Localidad Usme

DINAMICA POBLACIONAL USME		
INDICADORES	2005-2010	2010-2015
TASA BRUTA DE NATALIDAD	21,72	21,03
TASA GENERAL DE FECUNDIDAD	78,70	74,00
TASA GLOBAL DE FECUNDIDAD	2,42	2,24

Fuente: DANE. Censo General 2005 DANE - SDP, Proyecciones de población según localidad, 2005 – 2015

Tasa Bruta de Natalidad por cada 1000 habitantes nacen 21,72 niños

Tasa Global de Fecundidad cada mujer tiene en promedio 2 hijos

Tasa General de Fecundidad por cada 1000 mujeres en edad fértil (10 a 49 años) nacen 78 niños

Indicadores Socioeconómicos de Usme

Localidad Usme. Población por estrato socioeconómico según UPZ								
UPZ	ESTRATOS							
	Sin estrato	Bajo - bajo	Bajo	Medio - bajo	Medio	Medio - Alto	Alto	Total
La Flora	735	17.772	-	-	-	-	-	18.507
Danubio	73	23.429	12.691	-	-	-	-	36.193
Gran Yomasa	1.757	15.567	120.818	-	-	-	-	138.142
Comuneros	390	37.770	48.635	-	-	-	-	86.795
Alfonso López	563	53.532	-	-	-	-	-	54.095
Parque Entre nubes	1.046	902	-	-	-	-	-	1.948
Ciudad Usme	743	7.917	4.836	-	-	-	-	13.496
Rural Usme	-	83	52	20	6	4	5	170
Total general	5.307	156.972	187.032	20	6	4	5	349.346

Fuente: DANE. Censo General 2005 DANE - SDP, Proyecciones de población según localidad, 2005 – 2015

Usme, con 349.346 habitantes representa el 4,81% de la población total; los estratos bajo y bajo - bajo con el 53,54% y 44,93% son los más significativos en la localidad, estando explicados por Gran Yomasa y Comuneros con el 39,04% y el 24,73%, le siguen en orden de importancia Alfonso López (15,32%) y Danubio (10,34%).

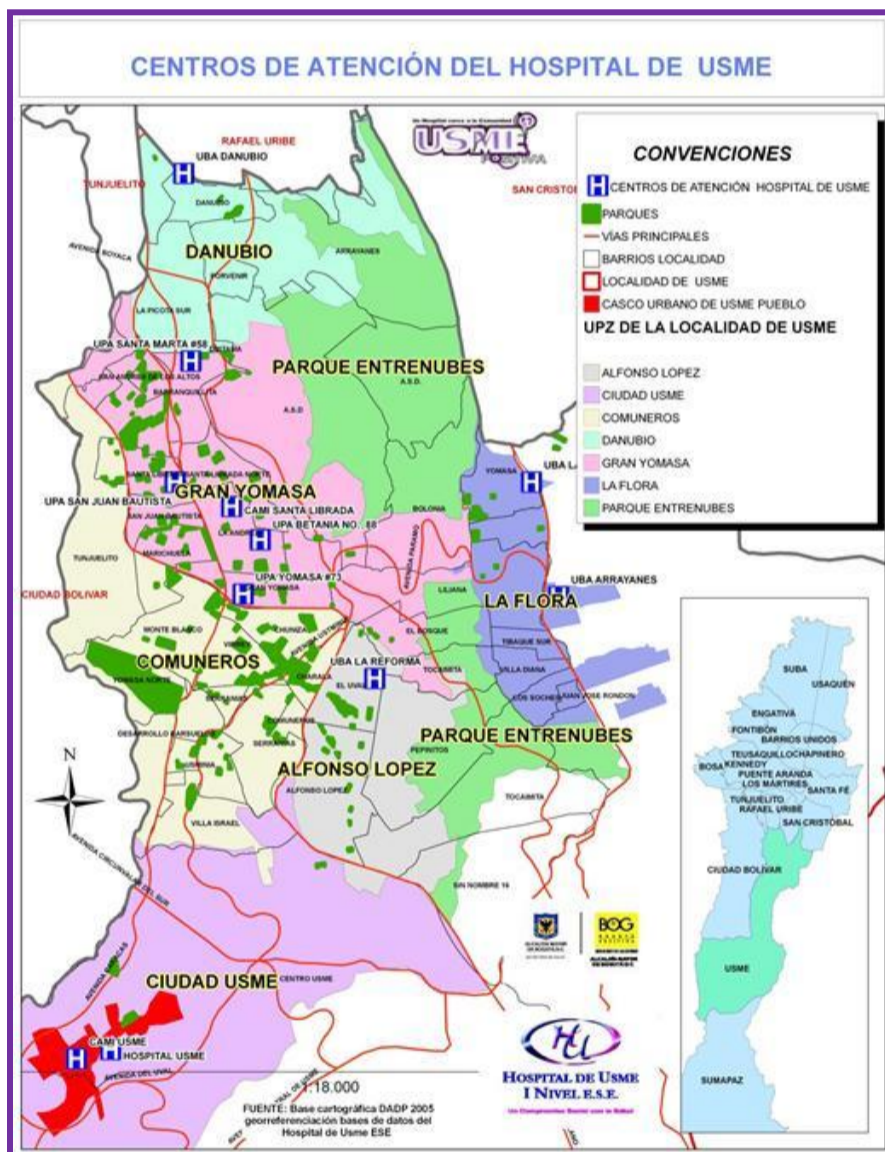
DISTRIBUCION DE PERSONAS POR INDICADORES DE NBI BOGOTA-USME 2007

Localidad	Personas		Personas en viviendas inadecuadas		Personas en viviendas con servicios inadecuados		Personas en hogares con hacinamiento crítico		Personas en hogares con inasistencia escolar		Personas en hogares con alta dependencia económica		Personas pobres por NBI (Una o más NBI)		Personas en miseria por NBI (Dos o más NBI)	
	TOTAL	%	TOTAL	%	TOTAL	%	TOTAL	%	TOTAL	%	TOTAL	%	TOTAL	%	TOTAL	%
BOGOTA	7.035.155		57.603	0,8	15.814	0,2	280.191	4,0	46.848	0,7	164.359	2,3	493.929	7,0	62.739	0,9
USME	314.431		6.131	1,9	480	0,2	21.177	6,7	1417	0,5	13.982	4,4	36.642	11,7	6.546	2,1

Fuente: DANE - SDP, Encuesta de Calidad de Vida Bogotá 2007

Las localidades con mayores porcentajes de hogares pobres en 2003 eran, en su orden, Ciudad Bolívar, San Cristóbal y Usme, mientras que en 2007 eran Ciudad Bolívar, Santa Fe y Usme, mostrando una mejoría leve en el 2010, pero manteniendo el mismo orden a nivel distrital. Esta mejoría se debe principalmente al mejoramiento en el indicador de hacinamiento crítico y viviendas inadecuadas.

Mapa 2. Centros de atención del hospital de Usme 2010



Fuente: Georreferenciación a partir de las bases de datos del H. Usme E.S.E 2010-Base cartográfica DADP 2005.

La Empresa Social del Estado Hospital de Usme es una entidad de I Nivel de atención en salud, cuenta con 14 IPS, divididas en 2 Centros de Atención Médica Inmediata (CAMI), 6 Unidades Primarias de Atención (UPA) y 6 Unidades Básicas de Atención (UBA), en cada una de estas IPS funcionan equipos de Salud a su Casa, quienes ayudan con la demanda inducida a los servicios de salud. Todas las IPS se encuentran habilitadas. (Ver Mapa 2).

➤ Comportamiento Salud Sexual y reproductiva

Nacidos vivos de gestantes adolescentes

META DISTRITAL 2012

Reducir 100% embarazos en adolescentes de 10 a 14 años
Reducir en un 20% embarazos en adolescentes de 15 a 19 años.

LOCALIDAD	10 A 14 AÑOS	15 A 19 AÑOS	TOTAL NACIMIENTOS 10-19 AÑOS
BOGOTA	494	18609	19103
USME	36	1464	1500

Fuente: Certificado de nacido vivo.- Base nacido vivo DANE y RUAF-ND; datos preliminares-Sistema de estadísticas vitales. 2010

En el año 2010 la localidad de Usme continúa con la tendencia a disminuir los embarazos en adolescentes en más del 10% comparado con el año anterior, donde se registraron 1664 nacimientos en este grupo poblacional. Esta disminución se debe a las diferentes estrategias y programas que se han implementado en la localidad por parte del hospital de Usme.

Tasa de sífilis congénita

META DISTRITAL 2012

0 CASOS X 1000 NV
Eliminar la incidencia en nacimientos atendidos en instituciones de salud

SÍFILIS CONGÉNITA				
AÑO	Usme	Tasa Bruta Usme	Bogotá	Tasa Bruta Bogotá
2010	12	2,1	240	2,1

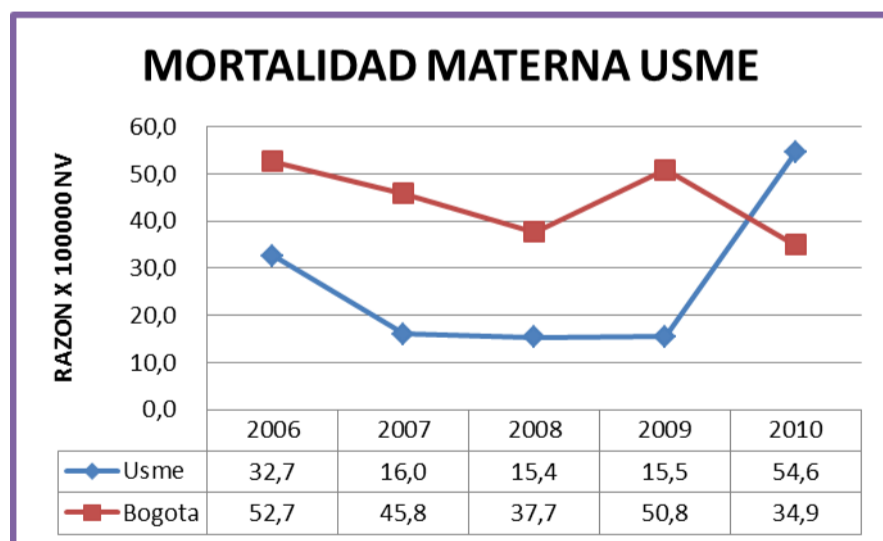
FUENTE: Casos de Sífilis Congénita: Notificación SAA.
Nacidos Vivos: Proyección DANE 2009 DE CENSO 2005 preliminares.

La localidad reporta en el año 2010 una tasa similar con la del distrito de 2,1 por 1000NV, sin embargo se sigue trabajando para cumplir la meta distrital para el 2012.

Razón de mortalidad materna

META DISTRITAL 2012

40 X 100.000 NV



Fuente: Certificados de defunción - Certificado de Nacido Vivo. Bases de datos DANE- Sistema de Estadísticas Vitales -SDS preliminares 2010.

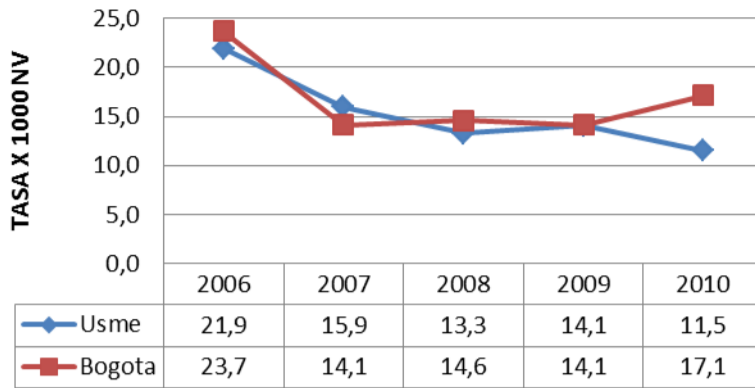
En los años 2006, 2007, 2008 y 2009 la localidad de Usme presento cifras inferiores al distrito capital, sin embargo en el año 2010 la localidad reporto 3 muertes maternas registradas por lugar de residencia lo que hace incrementar la razón de mortalidad al 54,6 superando a la del distrito que está en 34,9. No se cumple la meta distrital para ese año. Cabe resaltar que a nivel institucional no se presentó ningún caso

Tasa de mortalidad perinatal

META DISTRITAL 2012

16 X 1000 NV

MORTALIDAD PERINATAL USME



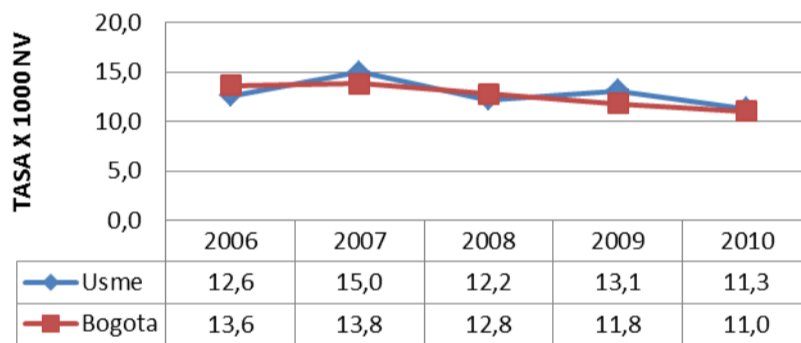
Fuente Certificados de defunción - Certificado de Nacido Vivo. Bases de datos DANE-Sistema de Estadísticas Vitales –SDS., preliminares 2010. Datos Locales SIVIGILA y Certificados Defunción H. Usme.

En los años 2006, 2008 y 2010 la localidad estuvo por debajo de la tasa que registro el distrito, en el 2009 se tuvo la misma tasa, sin embargo en el año 2007 Usme presento más muertes perinatales que Bogotá. No se cumple la meta distrital para este año. Cabe resaltar que a nivel institucional no se presentaron casos.

Tasa mortalidad infantil < 1 año

META DISTRITAL 2012
9.9 X 1000 NV

MORTALIDAD INFANTIL < 1 AÑO USME



Fuente Certificados de defunción - Certificado de Nacido Vivo. Bases de datos DANE-Sistema de Estadísticas Vitales –SDS., preliminares, 2010. Datos Locales SIVIGILA y certificados defunción H. Usme.

MORTALIDAD INFANTIL < 1 AÑO		
AÑO	No de casos Locales	No de casos Bogotá
2006	77	1553
2007	94	1596
2008	79	1492
2009	85	1339
2010	62	1264

En el año 2010 disminuye la tasa de mortalidad comparada con el año 2009 a nivel distrital y local, sin embargo, no se cumple la meta a nivel distrital ni local.

Proporción de bajo peso al nacer

META DISTRITAL 2012
10 % DE PROPORCION DE BAJO PESO AL NACER

BAJO PESO AL NACER USME

AÑO	Usme	%	Bogotá	%
2010	779	14,2	15169	13,2

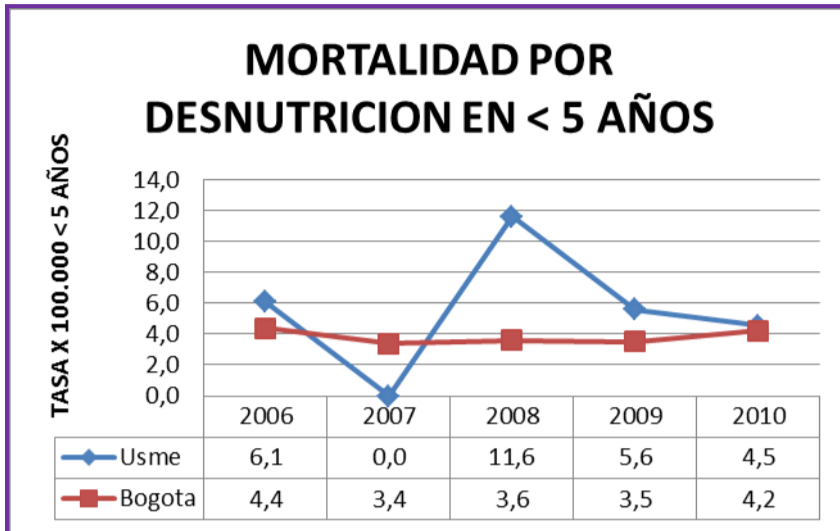
Fuente: Certificados de Nacido Vivo Bases de datos DANE-Sistema de Estadísticas Vitales –SDS, preliminares 2009 H. Usme, Certificados de Nacido Vivo - SISVAN , Número de nacidos vivos con peso al nacer menor a 2500 gr./Total de nacidos vivos X 100

En el año 2010 se mejora el porcentaje de niños con bajo peso al nacer con respecto al año 2009, sin embargo no se cumple la meta a nivel local y distrital.

Tasa de mortalidad por desnutrición en < 5 años

META DISTRITAL 2012

3 por 100.000 niños < de 5 cinco años



FUENTE: Certificado de Defunción, Bases de datos DANE-Sistema de Estadísticas Vitales –SDS, preliminares 2009. Las Tasas son calculadas con proyecciones de población censo 2005 del DANE y SDP.

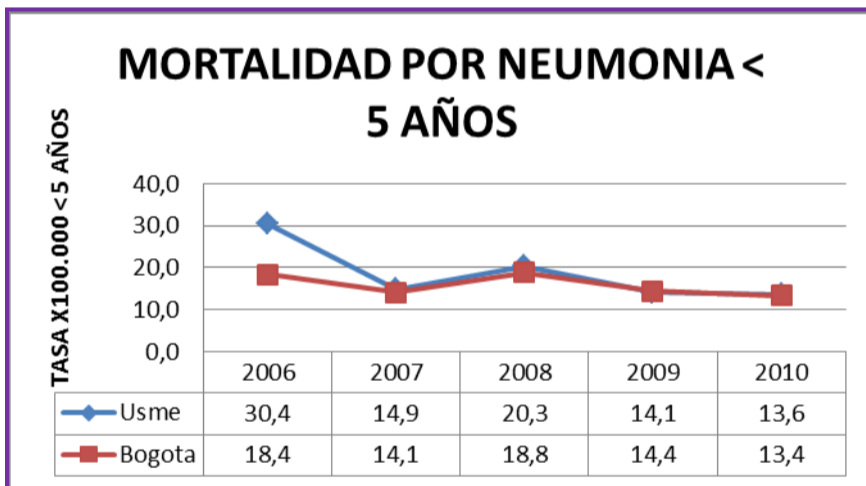
MORTALIDAD POR DESNUTRICION EN < 5 AÑOS		
AÑO	No de casos Local	No de casos Bogotá
2006	2	26
2007	0	20
2008	4	21
2009	2	21
2010	2	26

Datos 2010 en revisión; en este año se disminuye la tasa comparado con el 2009 pero no se cumple la meta a nivel distrital ni local, sin embargo se sigue trabajando para disminuir la tasa en el 2012.

Tasa de mortalidad por neumonía < 5 años

META DISTRITAL 2012

11.5 X 100.000 < 5 AÑOS



Fuente Certificados de defunción - Bases de datos DANE-Sistema de Estadísticas Vitales –SDS, preliminares 2009. Las Tasas son calculadas con proyecciones de población censo 2005 del DANE y SDP. Datos Locales SIVIGILA y certificados defunción H. USME.

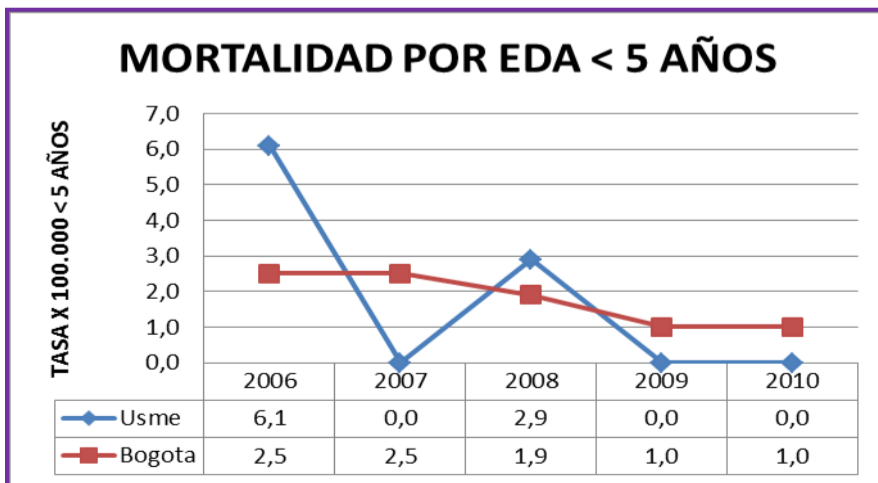
MORTALIDAD POR NEUMONIA < 5 AÑOS		
AÑO	No de casos Local	No de casos Bogotá
2006	10	109
2007	5	83
2008	7	116
2009	5	85
2010	6	83

En el año 2010 se evidencia un descenso en el indicador respecto al año anterior; sin embargo, no se logra cumplimiento de la meta a nivel distrital y local.

Tasa de mortalidad por EDA < 5 años

META DISTRITAL 2012

1 CASO X 100.000 < 5 AÑOS

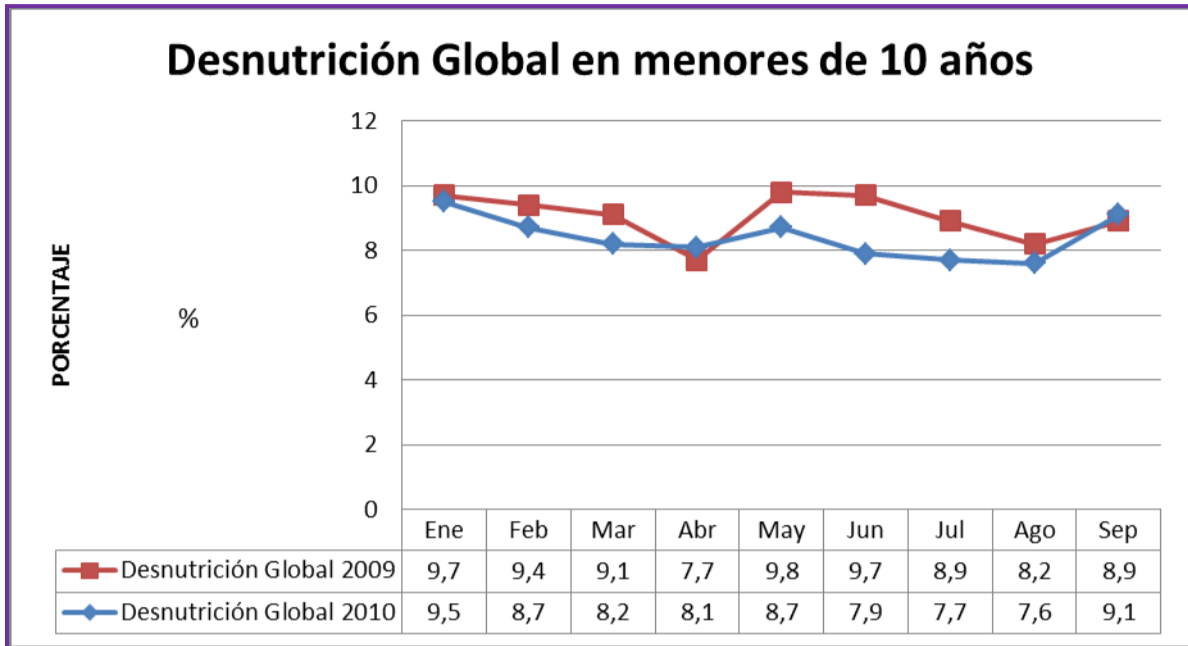


Fuente Certificados de defunción - Bases de datos DANE-Sistema de Estadísticas Vitales –SDS, preliminares 2009. Las Tasas son calculadas con proyecciones de población censo 2005 del DANE y SDP. Datos Locales SIVIGILA y certificados defunción H. USME.

MORTALIDAD POR EDA < 5 AÑOS		
AÑO	No de casos Local	No de casos Bogotá
2006	2	15
2007	0	15
2008	1	11
2009	0	6
2010	0	6

A nivel local, para el año 2010 se evidencia una constante en el indicador respecto al año anterior; se da cumplimiento a la meta.

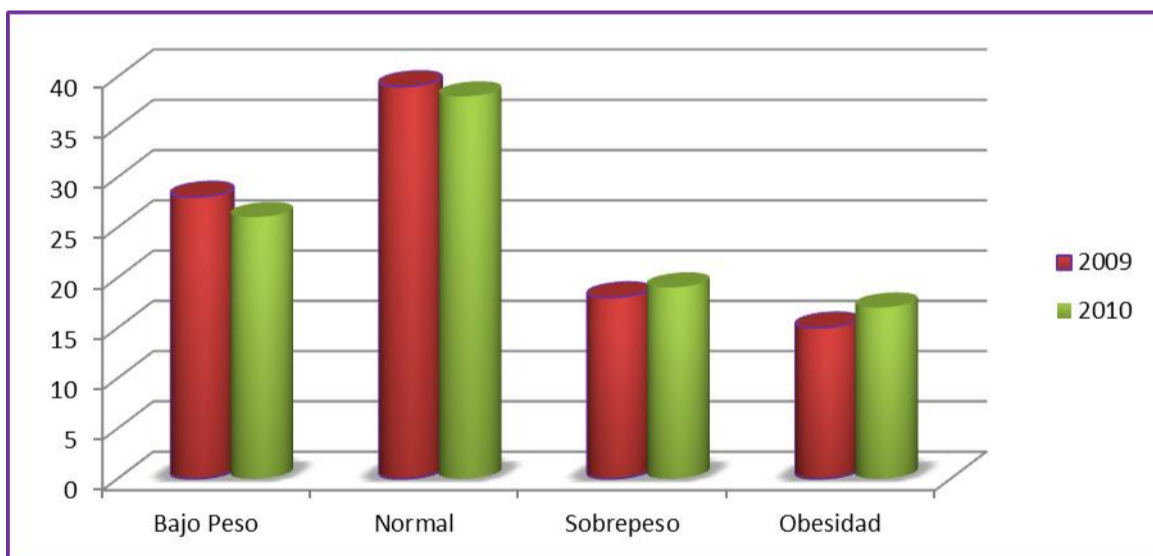
Desnutrición Global en menores de 10 años. Localidad de Usme. 2009 – 2010.



Fuente: Base de Datos SISVAN Depurada SDS. Enero a Septiembre años 2009 y 2010. Hospital de Usme E.S.E.

En el grafico anterior se observa el comportamiento del déficit de peso para la edad, y se evidencia que disminuyo en el 2010 con respecto al año 2009, sin embargo se encuentra por encima de la meta distrital (7.5%), este resultado debe llevar a realizar una revisión de las acciones en salud que se están llevando a cabo en la primera infancia.

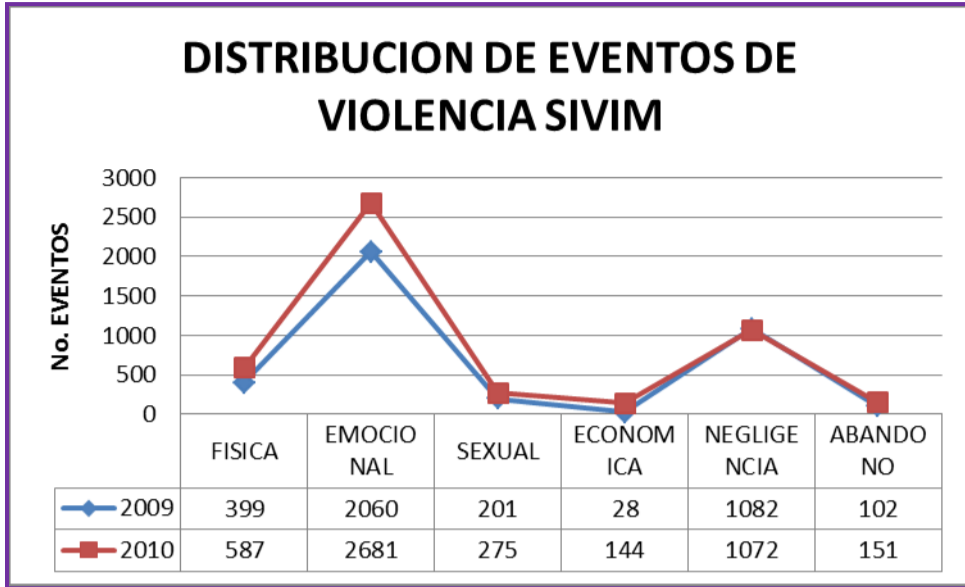
Diagnóstico Nutricional de las Gestantes. Localidad de Usme. 2009 – 2010



Fuente: Base de Datos SISVAN Depurada SDS. Enero a Septiembre años 2009 y 2010. Hospital de Usme E.S.E.

En la gráfica se observa que el porcentaje de gestantes que tienen un estado nutricional adecuado es menos del 50%, el restante porcentaje se encuentra en los extremos, bien sea por exceso o por déficit, este último es un factor de riesgo, que, puede afectar negativamente el curso de la gestación. El porcentaje de bajo peso presentó un comportamiento similar en el año 2009 y 2010. Este resultado puede relacionarse con varios factores, entre estos la ausencia de preparación antes de la gestación, la inseguridad alimentaria, el estado de salud, entre otros, por ello es importante crear mecanismos que aseguren el control periódico de la gestación, para poder realizar un seguimiento adecuado y detectar tempranamente alteraciones.

Frecuencia de casos por tipo de violencia

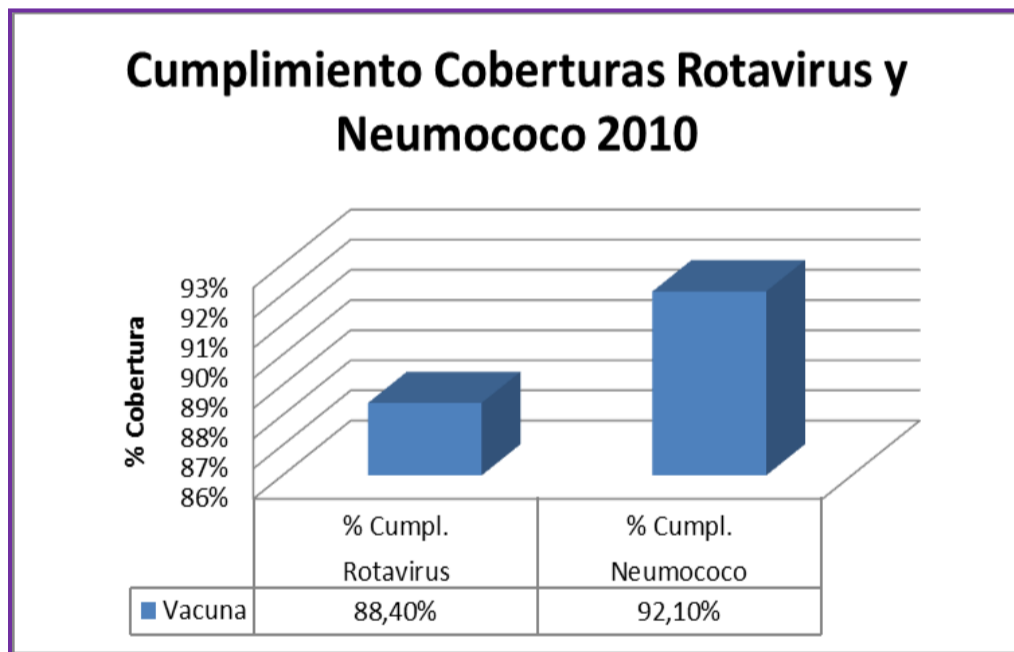


En el año 2010 se evidencia un aumento significativo de los diferentes eventos de interés para el subsistema (SIVIM), esto se debe a la consolidación del proceso de notificación en la localidad.

Fuente: Fichas de Notificación SIVIM Sistema de Vigilancia Epidemiológica de Violencia Intrafamiliar, Maltrato Infantil y delito Sexual. VSP, H. Usme. 2009-2010

- Coberturas de Vacunación

Cumplimiento coberturas de vacunación Neumococo, Rotavirus. Usme, 2010



Fuente: PAI.2005-2010 Hospital Usme E.S.E I nivel

Para el año 2010 no se cumple con la meta distrital de cobertura en vacunación de neumococo y rotavirus.

Cumplimiento coberturas de vacunación de Antipolio, D.P.T, B.C.G, Hepatitis B, Haemophilus en menores de un año Usme, 2010

MES	% CUMPL. MES	MENORES DE 1 AÑO									
		ANTIPOLIO		D.P.T.		B.C.G.		HEPATITIS B		HAEMOPHILUS	
		INMUNIZ.	% CUMPL.	INMUNIZ.	% CUMPL.	INMUNIZ.	% CUMPL.	INMUNIZ.	% CUMPL.	INMUNIZ.	% CUMPL.
Enero	7,9%	496	8,6%	497	8,6%	51	0,9%	497	8,6%	497	8,6%
Febrero	7,9%	469	8,1%	469	8,1%	41	0,7%	469	8,1%	469	8,1%
Marzo	7,9%	528	9,1%	528	9,1%	41	0,7%	528	9,1%	528	9,1%
Abril	7,9%	502	8,7%	502	8,7%	37	0,6%	502	8,7%	502	8,7%
Mayo	7,9%	507	8,8%	507	8,8%	42	0,7%	507	8,8%	507	8,8%
Junio	7,9%	470	8,1%	470	8,1%	32	0,6%	470	8,1%	470	8,1%
Julio	7,9%	453	7,8%	454	7,8%	40	0,7%	454	7,9%	454	7,9%
Agosto	7,9%	413	7,1%	411	7,1%	35	0,6%	411	7,1%	411	7,1%
Septiembre	7,9%	422	7,3%	422	7,3%	38	0,7%	422	7,3%	422	7,3%
Octubre	7,9%	483	8,4%	482	8,3%	33	0,6%	482	8,3%	482	8,3%
Noviembre	7,9%	384	6,6%	384	6,6%	28	0,5%	384	6,6%	384	6,6%
Diciembre	7,9%	410	7,1%	410	7,1%	27	0,5%	410	7,1%	410	7,1%
AÑO 2010	95,0%	5537	95,8%	5.536	95,8%	445	7,7%	5.536	95,8%	5.536	95,8%

Fuente: PAI.2005-2010 Hospital Usme E.S.E I nivel

La cobertura de vacunación para menores de un año en la localidad de Usme para el año 2010 estuvo en el 95%, cumpliendo así la meta establecida por el distrito.